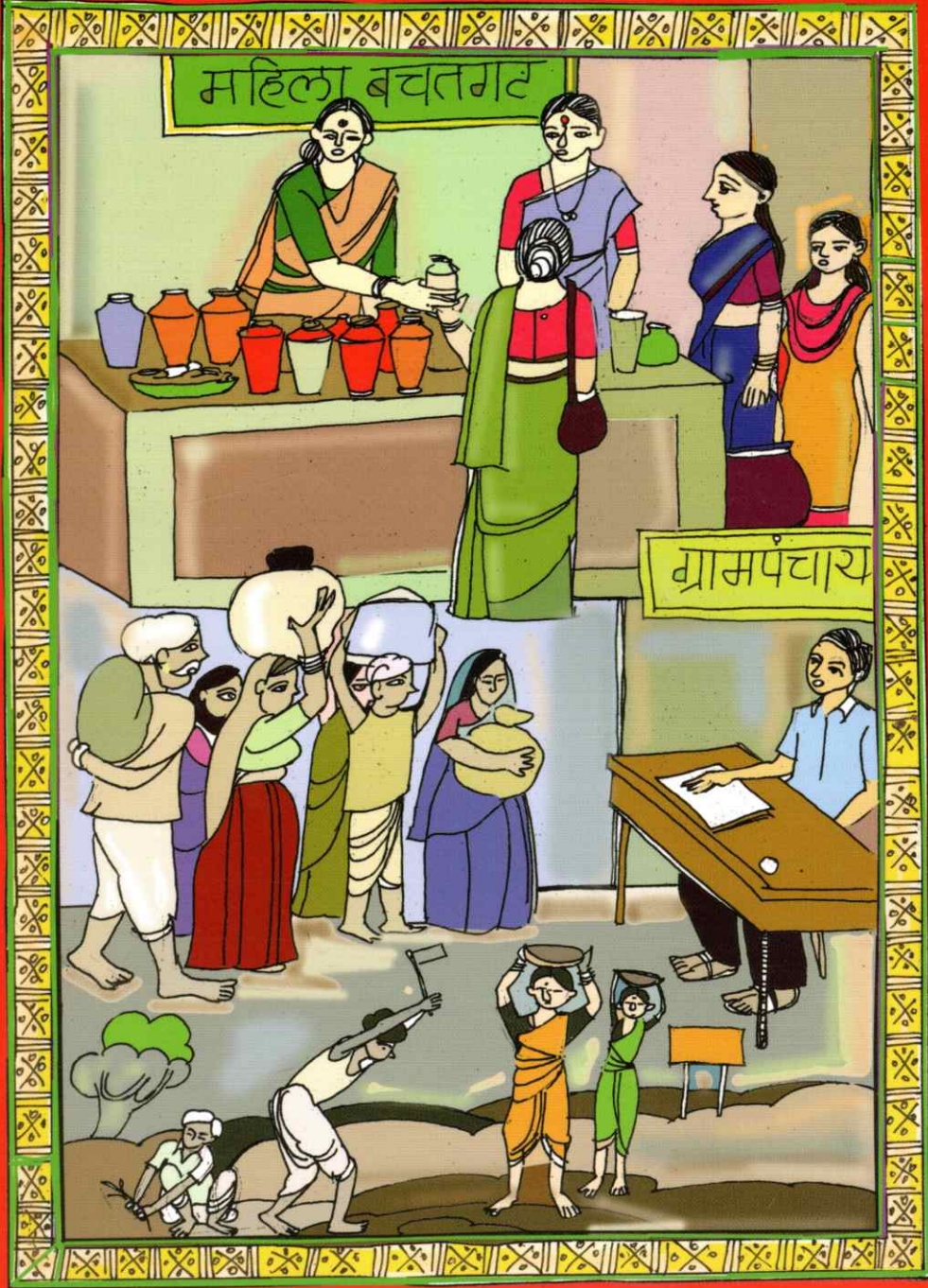


विकासाच्या योजना : आपल्यासाठी



- ⊙ विकासाच्या योजना आपल्यासाठी
- ⊙ डिसेंबर २०१२

- ⊙ लेखन व संपादन : प्रज्ञा शेंडे
- ⊙ सहाय्य : मेधा काळे

प्रकाशक

तथापि ट्रस्ट

रेणूप्रकाश अ, तिसरा मजला,
८१७ सदाशिव पेठ, पुणे ४११०३०
दूरध्वनी ०२०-२४४३११०६/२४४३००५७
ईमेल- tathapi@tathapi.org

माविम (महिला आर्थिक विकास महामंडळ)

गृहनिर्माण भवन (म्हाडा पोटमाळा)
कलानगर, वांद्रे पूर्व, मुंबई ४०००५१
दूरध्वनी ०२२ ६५९०५७४/२६५९१६२९
ईमेल- mavim.ho@gmail.com

- ⊙ मुखपृष्ठ, आतील चित्रे व मांडणी : नंदिनी ताडपत्रीकर
- ⊙ अक्षर जुळणी : झीनत अन्सारी
- ⊙ अर्थसहाय्य : संयुक्त राष्ट्र लोकसंख्या निधी, मुंबई

हे पुस्तक तयार करताना विविध संस्थांच्या पुस्तकांची आणि शासकीय वेबसाईटची मदत घेण्यात आली आहे. त्यांचे आम्ही मनापासून आभारी आहोत. तसेच पुस्तिकेचे परीक्षण करून त्यावर सूचना दिल्याबद्दल डॉ. सुमंत पांडे, पुणे व श्रीपाद कोंडे, समन्वयक, रचना संस्था यांचेही आभार.

- ⊙ खाजगी वितरणासाठी

प्रस्तावना

आरोग्य हा प्रत्येकाचा मूलभूत अधिकार आहे. मात्र आरोग्याचा विचार फक्त आजार किंवा जीवजंतूंची लागण असा करता येणार नाही. हवा, पाणी, आरोग्यदायी पर्यावरण, किमान आणि समान वेतन देणारा रोजगार, पुरेसा व सकस आहार, स्वस्थ तणावरहित मन, भेदभाव नसणारा समाज आणि आजारी पडल्यास प्रभावी, संवेदनशील, सर्वांपर्यंत पोचेल अशी मोफत आरोग्यसेवा या सर्व घटकांचा समावेश असला पाहिजे. हा समावेश फक्त विचारांपुरता न राहता प्रत्यक्षात आणणे हे अधिक महत्त्वाचे आहे. विशेषतः महिलांच्या आरोग्याचा विचार करता प्रत्येकच बाबतीत तफावत दिसून येते.

भारतीय संविधानानुसार नागरिकांचे पोषणमान, राहणीमान उंचावणे व सार्वजनिक आरोग्य सुधारणे हे राज्याचे प्राथमिक कर्तव्य आहे. हे अधिकार प्रत्यक्षात येण्याइतकी क्षमता आपल्या समाजात विकसित झाली आहे. पण आधुनिक तंत्राच्या या प्रगत क्षमतेचा फायदा मूठभरांनाच होतो आहे. बहुसंख्य जनतेच्या वाट्याला अनारोग्यकारक परिस्थिती व आरोग्यसेवेची कमतरता हेच येत आहे. हे सत्य नाकारता येणार नाही. ज्याचा प्रत्यक्ष अप्रत्यक्ष परिणाम स्त्रिया आणि मुलांच्या आरोग्यावर होत आहे. स्त्रियांच्या आरोग्याबरोबरच समाजातील दुर्बल आणि वंचित घटकांवर याचा परिणाम होत आहे. आजही दलित, आदिवासी वाड्या आणि पाड्यांवर आरोग्य सेवा उपलब्ध होत नसल्याने बाळंतपणात महिलांचा तर मुलांचा न्यूमोनिया आणि कुपोषणाने मृत्यू होत आहे.

व्यक्ती म्हणून जगण्याच्या अधिकाराबरोबरच इतरही आरोग्य सेवा सुविधांचा मूलभूत अधिकार स्त्रियांना मिळावा यासाठी शासन विविध पातळ्यांवर प्रयत्न करीत आहे. यासाठी काही खास योजना राबविल्या जात आहेत. ज्यामध्ये जननी सुरक्षा योजना, सावित्रीबाई फुले कन्या कल्याण योजनांचा समावेश आहे. याची माहिती तळातील व्यक्तीपर्यंत पोहोचणे गरजेचे आहे. कारण माहिती हे अवजार आहे, जे बदलाच्या दृष्टिने पाऊल टाकण्यास मदत करते. मात्र शासनाच्या योजना म्हणजे समाजातील कनिष्ठ जाती आणि वर्गासाठीच्या योजना ही भावना दूर होणे गरजेचे आहे. कारण आतापर्यंत समाजव्यवस्थेच्या परिघाबाहेर जीवन जगणाऱ्या व्यक्तीला त्याचे हक्क आणि अधिकार मिळताना समाजात, व्यक्तीसोबत 'सकारात्मक भेद' होणे स्वाभाविक आहे. मात्र हा भेद करताना कोणाचेही शोषण न करता सामाजिक समता आणि न्याय या तत्त्वांचा विचार केलेला असतो. हे लक्षात घेणे अधिक गरजेचे आहे. तरच पुस्तिकेतील माहितीचा आपण योग्य प्रकारे लोकशिक्षणासाठी आणि समाजाच्या चांगल्या आरोग्यासाठी वापर करू शकू.

पुस्तिकेत आरोग्य योजनांसोबतच रोजगार आणि अन्नधान्य योजनांचाही समावेश केला आहे. कारण अन्न, वस्त्र आणि निवारा या प्रत्येक व्यक्तीच्या जगण्यासाठीच्या मूलभूत गरजा आहेत. आणि संपूर्ण आरोग्याचा विचार करताना या बाबींचाही विचार केला आहे. शासनाच्या वेळोवेळी बदलेल्या धोरणांनुसार यामध्ये काही बदल होत राहतील ज्याची माहिती आपण अंगणवाडी ताई, नर्स, ग्रामसेवक आणि तलाठ्याकडून घेवू शकता.

अनुक्रमणिका

विभाग -१ आरोग्य सेवा

- १.१ जननी सुरक्षा योजना
- १.२ मातृत्व अनुदान योजना
- १.३ सावित्रीबाई फुले कन्या कल्याण योजना
- १.४ जननी शिशु सुरक्षा
- १.५ इंदिरा गांधी मातृत्व सहयोग योजना
- १.६ राष्ट्रीय स्वास्थ्य बिमा
- १.७ कुटूंब नियोजन शस्त्रक्रिया योजना
- १.८ खाजगी दवाखान्यात मोफत उपचार
- १.९ राष्ट्रीय कुटूंब अर्थसहाय्य योजना
- १.१० राजीव गांधी जीवनदायी आरोग्य योजना
- १.११ आम आदमी बिमा योजना

विभाग -२ अन्नधान्य सुविधा

- २.१ अंत्योदय अन्न योजना
- २.२ अन्नपूर्णा
- २.३ एकात्मिक बालविकास योजना (अंगणवाडी)
- २.४ मध्यान्ह भोजन/शालेय पोषण आहार

विभाग -३ आर्थिक सहाय्य

- ३.१ संजय गांधी निराधार अनुदान योजना
- ३.२ श्रावणबाळ राज्य सेवा निवृत्ती वेतन योजना
- ३.३ इंदिरा गांधी राष्ट्रीय विधवा निवृत्ती वेतन योजना
- ३.४ इंदिरा गांधी राष्ट्रीय वृद्धापकाळ निवृत्ती वेतन योजना
- ३.५ इंदिरा गांधी राष्ट्रीय अपंग निवृत्ती वेतन योजना

विभाग ४ रोजगारासंबंधी योजना

- ४.१ महाराष्ट्र ग्रामीण रोजगार हमी योजना
- ४.२ महिला समृद्धी योजना

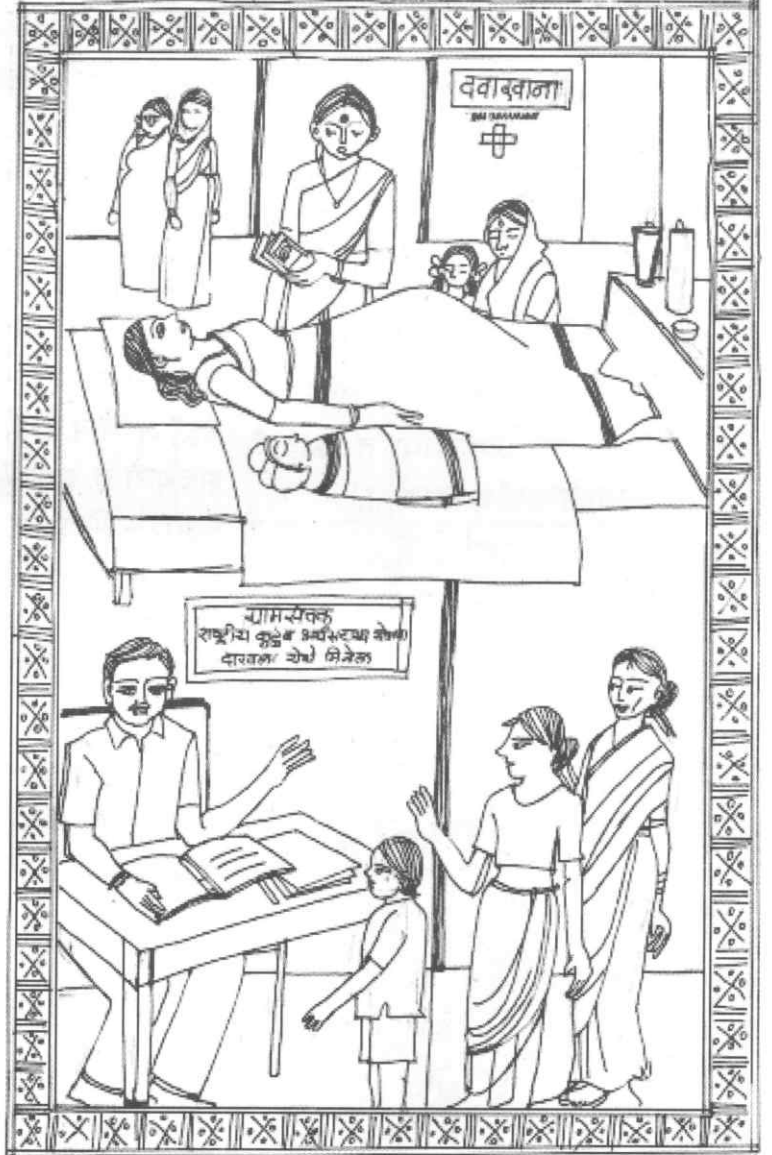
परिशिष्ट १ महिला व बालविकास विभाग - विविध योजना

परिशिष्ट २ सामाजिक न्याय आणि कल्याण विभाग - विविध योजना

परिशिष्ट ३ संपर्क डायरी



मुलगा-मुलगी भेद
 करण्याच्या समाजाच्या वृत्तीमुळे आणि स्त्रीला देण्यात आलेल्या दुय्यम स्थानामुळे बालपणापासून ते जीवनाच्या विविध टप्प्यात शारीरिक आणि मानसिक आरोग्य बिघडवणाऱ्या अनेक प्रसंगाना स्त्रीला तोंड द्यावे लागते. विशेषतः आहाराकडे दुर्लक्ष, शारीरिक कष्ट, वारंवार होणारी बाळंतपणं, सामाजिक रुढी परंपरा आणि अंधश्रद्धा या चक्रात ती अडकलेली दिसते. ज्याचा प्रत्यक्ष अप्रत्यक्ष परिणाम तिच्या संपूर्ण आरोग्यावर होताना दिसतो. म्हणून आरोग्य विषयक विविध योजना राबविताना शासनाने स्त्री हा केंद्रबिंदू मानूनच नियोजन करणे अपेक्षित आहे. काही पातळ्यांवर तसे प्रयत्नही होत आहेत. शासनामार्फत राबविण्यात येणाऱ्या विविध आरोग्य योजनांची माहिती होणे गरजेचे आहे, जेणेकरून त्याचा उपयोग प्रत्यक्षात होवू शकतो.



१.१ जननी सुरक्षा योजना

अटी

- ◆ रेशनिंग कार्डची झेरॉक्स
- ◆ जननी सुरक्षा कार्ड (असल्यास) सोबत आणावे

अर्ज कोण करू शकतं

- ◆ अनुसूचित जाती आणि जमातीतील गरोदर स्त्रिया
- ◆ दारिद्र्य रेषेखालील गरोदर स्त्रिया
- ◆ प्रसूतीपूर्व नोंदणीचे वेळी गरोदर स्त्रीचे वय १९ वर्षापेक्षा कमी नसावे
- ◆ दोन जिवंत अपत्यांपर्यंत या योजनेसाठी अर्ज करता येतो.

अर्ज कोणाकडे करावा

- ◆ नर्स, प्राथमिक आरोग्य केंद्रातील वैद्यकीय अधिकारी



योजनेचे तपशील

- ◆ शासकीय दवाखान्यात (उदा: उपकेद्र, प्रा. आ. केंद्रे, ग्रामीण रुग्णालये, जिल्हा रुग्णालय, वैद्यकीय महाविद्यालये, इ) शासकीय मान्यताप्राप्त व शासनमान्य खाजगी रुग्णालयात बाळंत झालेल्या स्त्रियांना या योजनेचा फायदा मिळतो. (विभाग किंवा कार्यक्षेत्राचे यासाठी बंधन नाही.)
- ◆ या योजनेअंतर्गत ग्रामीण भागात दवाखान्यात बाळंतपण झाल्यास रु. ७००/- आणि घरी बाळंत झाल्यास रु. ५००/- मिळतात.
- ◆ शहर आणि म.न.पा. क्षेत्रामध्ये दवाखान्यात बाळंतपण झाल्यास रु. ६००/- आणि घरी बाळंत झाल्यास रु. ५००/- मिळतात.
- ◆ अवघड, गुंतागुंतीच्या बाळंतपणात सिझेरियन करण्यासाठी संबंधित केंद्राला किंवा खाजगी दवाखान्याला प्रत्येक केससाठी रु. १५००/- ऑपरेशन खर्च म्हणून देण्यात येतो.
- ◆ बाळंतपण दवाखान्यात झाल्यास निश्चित केलेली रक्कम नर्स किंवा सिस्टरांकडून मिळते. मात्र घरी बाळंतपण झाल्यास किमान सात दिवस लागतात. यासाठी सरकारी सिस्टर आणि अंगणवाडी कार्यकर्तीची मदत घेता येते.
- ◆ बाळंतपण दवाखान्यात व्हावे यासाठी शासनाने वाहतुकीची सोय केली आहे, जवळच्या आरोग्य केंद्रात किंवा दवाखान्यात जाण्यासाठीचा प्रवास खर्च रु.२५०/- आहे. प्रवास खर्च वैद्यकीय अधिकारी किंवा अधीक्षक यांनी लगेचच देणे अपेक्षित आहे.



१.२ मातृत्व अनुदान योजना

अटी

- ♦ दोन जिवंत अपत्य असणाऱ्या तसेच सध्या गरोदर असणाऱ्या स्त्रिया.
- ♦ राज्यातील १५ आदिवासी जिल्हयांसाठी ही योजना आहे. यामध्ये ठाणे, रायगड, नाशिक, धुळे, नंदुरबार, जळगाव, अहमदनगर, पुणे, अमरावती, यवतमाळ, नांदेड, नागपूर, चंद्रपूर, गोंदिया, गडचिरोली या जिल्ह्यांचा समावेश आहे.

अर्ज कोण करू शकतं

- ♦ अनुसूचित जमातीतील गरोदर स्त्री

अर्ज कोणाकडे करावा

- ♦ नर्स, प्राथमिक आरोग्य केंद्रातील वैद्यकीय अधिकारी

योजनेचे तपशील

- ♦ योजनेअंतर्गत निश्चित केलेली रक्कम रु. ८००/- दोन टप्प्यांमध्ये मिळते. यामधील रु.४००/- रोख स्वरूपात आणि उर्वरित रु. ४००/- औषधोपचारांवर खर्च करण्यात येते.
- ♦ योजनेअंतर्गत मिळणारी रक्कम टप्प्यांमध्ये मिळते.

	टप्पा क्रमांक	कालावधी
१	पहिला हप्ता	गरोदरपणाची नाव नोंदणी
२	दुसरा हप्ता	गरोदरपणाचा सातवा महिना
३	तिसरा हप्ता	गरोदरपणाचा ८ किंवा ९ महिना
४	चौथा हप्ता	बाळंतपणानंतर एक महिन्याच्या आत, औषधांचा खर्च

गरोदर स्त्रीला प्रत्येक तपासणीच्या वेळी आवश्यक औषधे, रक्तवर्धक व शक्तीवर्धक पुरविण्यात येतात.



१.३ सावित्रीबाई फुले कन्या कल्याण योजना

अटी

- ♦ सर्व जिल्ह्यातील ग्रामीण, शहरी व महानगरपालिका क्षेत्र.

अर्ज कोण करू शकतं

- ♦ दारिद्र्य रेषेखालील फक्त १ किंवा २ मुलींवर कुटुंब नियोजन शस्त्रक्रिया

योजनेचे तपशील

- ♦ फक्त १ मुलींवर कुटुंब नियोजन शस्त्रक्रिया करून घेतल्यास रु.१००००/- चे राष्ट्रीय बचत प्रमाणपत्र मुलीच्या नावावर असेल. शिवाय तिने इयत्ता १० वीची परीक्षा दिल्यानंतर आणखीन रु. ५०००/- चे पाच वर्षासाठीचे मुदत ठेव बचत प्रमाणपत्र देण्यात

करुन घेतलेल्या जोडप्यांना अर्ज करता येतो.

अर्ज कोणाकडे करावा

- ◆ नर्स, प्राथमिक आरोग्य केंद्रातील वैद्यकीय अधिकारी

येईल, मात्र ही रक्कम तिला वय वर्षे २० पूर्ण होईपर्यंत लग्न न करण्याच्या अटीवर देण्यात येईल.

- ◆ दोन मुलींवर कुटुंब नियोजन शस्त्रक्रिया करुन घेतल्यास रु.५०००/- चे राष्ट्रीय बचत प्रमाणपत्र मुलीच्या नावावर करण्यात येते.



१.४ जननी शिशु सुरक्षा

अटी

- ◆ गरोदरपणात लवकरात लवकर शासकीय दवाखान्यात नोंद करणे गरजेचे आहे.

अर्ज कोण करू शकतां

- ◆ ग्रामीण भागातील गरोदर स्त्रिया आणि नुकत्याच (एक महिन्याच्या आतील) बाळंत झालेल्या स्त्रिया.

अर्ज कोणाकडे करावा

- ◆ नर्स, प्राथमिक आरोग्य केंद्रातील वैद्यकीय अधिकारी

दवाखाना



योजनेचे तपशील

- ◆ सर्व प्रकारच्या तपासण्या आणि उपचार मोफत केल्या जातात.
- ◆ मोफत, विनामूल्य बाळंतपण केले जाते. विशेषतः सिझेरियन सुविधाही मोफत आहे.
- ◆ बाळंतपण दवाखान्यात व्हावे यासाठी घरापासून दवाखान्यापर्यंत आणि त्यानंतर दवाखान्यापासून घरापर्यंत मोफत प्रवासाची सोय केली जाते.
- ◆ संदर्भ सुविधा किंवा दुसऱ्या दवाखान्याची (गुंतागुंतीची केस असेल तर) सेवा घेण्यास पाठविले तर त्याठिकाणचा येण्या-जाण्याच्या प्रवासाची मोफत सोय केली जाते.
- ◆ ३० दिवसांच्या नवजात बालकाच्या कुठल्याही समस्येवर मोफत उपचार केले जातात.
- ◆ जननी सुरक्षा योजनेअंतर्गत देण्यात येणारी आर्थिक मदत या योजनेतही देण्यात येते. म्हणजे ग्रामीण विभागासाठी- दवाखान्यात बाळंत झाल्यास रु. ७००/- आणि घरी बाळंत झाल्यास रु. ५००/- मिळतात, शहरी विभागात दवाखान्यात बाळंतपण झाल्यास रु. ६००/- आणि घरी बाळंत झाल्यास रु. ५००/- मिळतात.

१.५ इंदिरा गांधी मातृत्व सहयोग योजना (केंद्र शासन पुरस्कृत)

अटी

- ◆ १९ वर्षे व यापुढील वयाच्या गरोदर स्त्रिया, त्यांच्या पहिल्या दोन सजीव अपत्यांपर्यंत.
- ◆ शासन निर्णयाच्या दिवशी म्हणजे ३० जुलै २०१९; त्यानंतर बाळंत झालेल्या माता.
- ◆ जवळच्या पोस्ट ऑफिस किंवा बँकेत महिलेच्या नावावर बँक खाते काढणे गरजेचे आहे.

अर्ज कोण करू शकतं

- ◆ फक्त भंडारा आणि अमरावती जिल्हयातील गरोदर स्त्रिया आणि स्तनदा माता.

अर्ज कोणाकडे करावा

- ◆ नर्स, प्राथमिक आरोग्य केंद्रातील वैद्यकीय अधिकारी

योजनेचे तपशील

- ◆ टप्प्या टप्प्याने योजनेची मदत मिळते.
- ◆ पहिला टप्पा – गरोदरपणाची नोंदणी झाली आणि ६ महिने पूर्ण झाल्यानंतर रु.१५००/- मिळतात.
- ◆ दुसरा टप्पा – बालकाच्या जन्माच्या ३ महिन्यानंतर बालकाचे लसीकरण झाल्याच्या आणि नियमितपणे स्तनपान होण्याच्या अटीवर रु. १५००/- बँकेत जमा केले जातात.
- ◆ तिसरा टप्पा – बालकाच्या जन्माच्या ६ महिन्यानंतर लसीकरण व स्तनपान होण्याच्या अटीवर रु. १०००/- खात्यात जमा केले जातात.
- ◆ या योजनेअंतर्गत अंगणवाडी सेविकेस रु. २००/- आणि मदतनीस यांना प्रति लाभार्थी रु.१००/- इतका प्रोत्साहन भत्ता मंजूर करण्यात आला आहे.
- ◆ सर्व शासकीय व सार्वजनिक उपक्रमातील (केंद्र व राज्य) कर्मचारी यांना सहवेतन मातृत्व रजा मिळत असल्यामुळे त्यांना या योजनेतून वगळण्यात आले आहे.



१.६ राष्ट्रीय स्वास्थ्य बिमा योजना (आरएसबीवाय)

अटी

- ◆ रेशनिंग कार्ड झेरॉक्स
- ◆ अर्जासह रु. ३०/- नोंदणी फी द्यावी लागते.

अर्ज कोण करू शकतं

- ◆ ग्रामीण आणि शहरी विभागातील

योजनेचे तपशील

- ◆ केंद्र आणि राज्य शासनाच्या एकत्रित सहकार्याने ही योजना सुरु आहे.
- ◆ कुटुंबाचे रजिस्ट्रेशन किंवा नाव नोंदणी झाल्यानंतर प्रत्येक व्यक्तीचे स्मार्ट कार्ड देण्यात येते.
- ◆ या योजनेअंतर्गत उपचारांवर रु. ३०,०००/-

दारिद्र्य रेषेखालील असंघटित क्षेत्रात काम करणारे (कुटुंबात एकूण पाच व्यक्ती असणारे)कुटुंब

अर्ज कोणाकडे करावा

◆ डॉक्टरांना याविषयी माहिती द्यावी.

पर्यंतचा खर्च करता येतो.

◆ शासनाने अधिकृत किंवा निश्चित केलेल्या शासकीय आणि खाजगी रुग्णालयात या योजनेचा फायदा मिळतो.

◆ प्रत्येक वेळेस रुग्णालयात अॅडमिट होण्याची गरज नाही तर तपासणी आणि इतर उपचारांसाठीही खर्च करता येतो.

◆◆◆

१.७ कुटुंबनियोजन शस्त्रक्रियेसाठी मोबदला

(सार्वजनिक आरोग्य विभाग, शासन निर्णय दि. २०.१२.२००७)

अटी

◆ शासकीय रुग्णालयात नसबंदीचे ऑपरेशन केले पाहिजे.

अर्ज कोण करू शकतं

◆ स्त्री किंवा पुरुष.

अर्ज कोणाकडे करावा

◆ वैद्यकीय अधिकारी

योजनेचे तपशील

◆ पुरुष नसबंदी - या शस्त्रक्रियेनंतर संबंधित पुरुषाला रु. १४५१/- आणि शस्त्रक्रियेला प्रोत्साहित केल्याबद्दल (प्रवर्तकासाठी) संबंधित व्यक्तीला रु.२००/- मिळतात.

◆ स्त्री नसबंदी -अनुसूचित जाती आणि जमातीतील दारिद्र्यरेषेखालील महिलेला शस्त्रक्रियेनंतर रु.६००/- आणि प्रवर्तकाला रु.१५०/- मिळतात.

◆ दारिद्र्यरेषेखालील कोणत्याही महिलेने नसबंदी शस्त्रक्रिया केल्यानंतर रु.२५०/- आणि प्रवर्तकाला रु.१५०/-मिळतात.

◆◆◆

१.८ खाजगी द्वारखान्यात मोफत उपचार

अर्ज कोण करू शकतं

◆ अत्यंत गरीब (निर्धन कुटुंब), आर्थिकदृष्ट्या मागासलेले कुटुंब. दारिद्र्यरेषेखालील कुटुंब

योजनेचे तपशील

◆ मुंबई चॅरिटेबल ट्रस्ट अॅक्ट, १९५० नुसार चॅरिटी कमिशनर यांच्या सूचनांनुसार ही योजना ट्रस्ट हॉस्पिटल म्हणून घोषित केलेल्या खाजगी

अर्ज कोणाकडे करावा

◆ वैद्यकीय अधिकारी



- ◆ दवाखान्यांसाठी लागू करण्यात आली आहे.
- ◆ खाजगी दवाखान्यांमधून वैद्यकीय तपासणी आणि उपाचार मोफत करण्यात येतात.
- ◆ या योजनेअंतर्गत एकूण दवाखान्यातील खाटांपैकी २० टक्के खाटा उपचारांसाठी राखीव असतील. जेणेकरून दारिद्र्यरेषेखालील कुटुंबांना तसेच आर्थिकदृष्ट्या मागास कुटुंबांना उपचार घेता येतील
- ◆ या योजनेअंतर्गत उपचार घेणारे अत्यंत गरीब कुटुंबातील व्यक्ती म्हणजे ज्यांचे वार्षिक उत्पन्न रु. ३६००/- असेल.
- ◆ आर्थिकदृष्ट्या मागासलेले म्हणजे रु. १५०००/- वार्षिक उत्पन्न असणारे कुटुंब.
- ◆ योजनेअंतर्गत मोफत उपचार घेताना पेशंटसोबत कोणत्याही प्रकारचा भेदभाव करता येणार नाही.



१.९ राष्ट्रीय कुटुंब अर्थसहाय्य योजना

अर्ज कोण करू शकतं

◆ दारिद्र्य रेषेखालील कुटुंब

अर्ज कोणाकडे करावा

◆ नर्स, वैद्यकीय अधिकारी



योजनेचे तपशील

- ◆ ज्या कुटुंबातील कर्ती, कमवती व्यक्ती मयत झाली आहे.
- ◆ त्या व्यक्तीचे वय १८ ते ६४ वर्षांच्या दरम्यान असावे.
- ◆ मृत्यूपत्र दाखला आवश्यक आहे. शिवाय मयत व्यक्ती कुटुंबकर्ता असल्याचा ग्रामसेवक/तलाठी यांच्याकडील दाखला.
- ◆ मयत झाल्याच्या दिनाकांपासून १ वर्षांच्या आत अर्ज करणे गरजेचे आहे.



१.१० राजीव गांधी जीवनदायी आरोग्य योजना

अर्ज कोण करू शकतं

- ◆ दारिद्र्य रेषेखालील आणि वार्षिक उत्पन्न १ लाख किंवा त्यापेक्षा कमी असलेले कुटुंब.



योजनेचे तपशील

- ◆ प्रत्येक वर्षाचा प्रत्येक कुटुंबाचा संपूर्ण विमा हप्त्यात शासन देणार आहे.
- ◆ काही रुग्णालयांना अधिकृतपणे या योजनेअंतर्गत घोषित केले आहे. याच ठिकाणी मोफत उपचाराची सेवा उपलब्ध आहे.
- ◆ संपूर्ण महाराष्ट्रात तीन टप्प्यांमध्ये ही योजना राबविण्यात येणार आहे. सध्या आठ जिल्ह्यांमध्ये (गडचिरोली, अमरावती, नांदेड, सोलापूर, धुळे, रायगड, मुंबई आणि मुंबई उपनगर) सुरु आहे.
- ◆ दवाखान्यात रुग्णाने प्रवेश केल्यापासून तपासणी, परीक्षण व रोगनिदान, वैद्यकीय उपचार, औषधे, शस्त्रक्रिया, रुग्णाचा परतीचा प्रवास, भोजन आणि उपचारांचा पाठपुरावा यासाठीचा संपूर्ण खर्च या योजनेअंतर्गत केला जातो.
- ◆ एका व्यक्तीसाठी किंवा कुटुंबासाठी रुग्णालयात भरती झाल्यानंतर रु. १,५०,०००/- पर्यंत खर्च करता येईल. तर मूत्रपिंडाच्या उपचारासाठी रु. २.५ लाखापर्यंतचा खर्च पहिल्या वर्षापर्यंत करता येईल.
- ◆ या योजनेचा उपयोग करून घेण्यासाठी जवळच्या प्राथमिक आरोग्य केंद्र, ग्रामीण रुग्णालय, खाजगी रुग्णालयातील आरोग्य मित्र आणि वैद्यकीय अधिकारी यांच्याशी संपर्क करावा.
- ◆ या योजनेत गंभीर स्वरूपाच्या आजारांवर उपचार करता येतात. उदा. हृदयरोग, कॅन्सर, मेंदूचे विकार, मूत्रपिंडाचे आजार इ.

अर्ज कोणाकडे करावा

- ◆ जीवनदायी आरोग्य योजना सोसायटीचे संबंधित अधिकारी

- ◆ शासनाने राजीव गांधी जीवनदायी आरोग्य योजना सोसायटी ही वेगळी संस्था स्थापन केली आहे. या योजनेची संपूर्ण अंमलबजावणी आणि देखरेख या समितीद्वारे करण्यात येते.
- ◆ विम्याची भरपाई सात दिवसांमध्ये करण्यात येते. मात्र यासाठी आपण मूळ बिलं, तपासणीची आणि रोगनिदान केल्याची कागदपत्रं, डिस्चार्ज कार्ड – डॉक्टरांची सही आणि शिक्का असलेले आणि आजाराशी निगडीत कागदपत्रं सादर करणे गरजेचे आहे.



१.११ आम आदमी बिमा योजना

अर्ज कोण करू शकतं

- ◆ व्यक्तीचे वय वर्षे १८ ते ५९ दरम्यान असावे.
- ◆ व्यक्ती कुटुंब प्रमुख असावी किंवा घरातील कोणीतरी कमावती व्यक्ती असायला हवी.
- ◆ वयाचा दाखला – यासाठी रेशनिंग कार्ड /जन्माचा दाखला/शाळा सोडल्याचा दाखला/मतदानाचे कार्ड इ. यापैकी एकाची झेराक्स.

अर्ज कोणाकडे करावा

- ◆ संस्थेचे संबंधित अधिकारी

योजनेचा तपशील

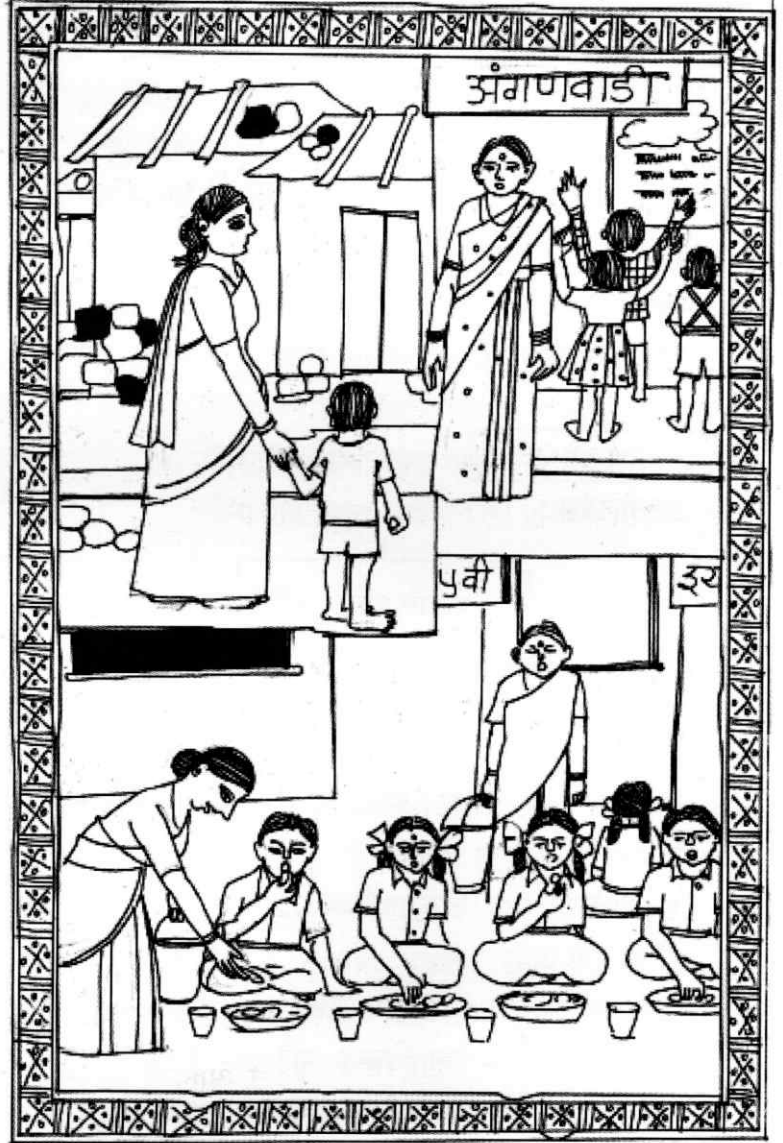
- ◆ केंद्र सरकार, राज्यशासन आणि एल.आय.सी. यांच्या सहकार्याने योजनेची अंमलबजावणी संपूर्ण ग्रामीण भागात होत आहे.
- ◆ योजनेअंतर्गत गटाचा विमा काढण्यात येतो. त्या गटामध्ये कोणाचा समावेश असावा हे ग्रामपंचायत ठरवते. मात्र त्या व्यक्ती भूमिहिन असायला हव्यात अशी साधारण अट आहे.
- ◆ विम्याची रक्कम प्रत्येक वर्षाला रु. २००/- असून केंद्र आणि राज्य सरकार प्रत्येकी ५० टक्के भरते. यामुळे सभासदांना पैसे भरण्याची गरज नाही.
- ◆ व्यक्तीचा नैसर्गिक मृत्यू झाला तर नॉमिनीला रु.३०,०००/- मिळतात.
- ◆ व्यक्तीचा अपघाताने मृत्यू झाला किंवा अपघाताने कायमचे अपंगत्व आले तर (कायदेशीर वारसदाराला) रु. ७५०००/- मिळतात आणि अपघातात एक

डोळा किंवा एखादा अवयव निकामी झाला तर रु. ३७५००/- एवढी रक्कम मिळते.

- ◆ विम्याची रक्कम मिळविण्याकरिता राज्यशासनाने नियुक्त केलेल्या कार्यालयाकडे (शासन जिल्हयाप्रमाणे संस्था नियुक्त करते) अर्ज करावा लागतो. सोबत अपघात झाला असल्यास पोलीस तक्रारीचा कागद, मेडिकल रिपोर्ट, अपंगत्व आले असल्यास अपंगत्वाचा दाखला आणि मृत्यू झाल्यास मृत्यूचा दाखला इ. जोडणे गरजेचे आहे.
- ◆ मृत व्यक्तीच्या मुलांना स्कॉलरशिप मिळते. जर मूल इ. ९वी ते १२वी च्या दरम्यान शिकत असेल तर प्रत्येक महिन्याला रु.३००/- मिळतात. ही स्कॉलरशिप फक्त दोन मुलांसाठी आहे.
- ◆ एल.आय.सी.च्या सहकार्याने विम्याची रक्कम मिळणार असली तरी प्रत्यक्षात रक्कम देण्याची जबाबदारी संबंधित नियुक्त केलेल्या संस्थेची (नोडल एजन्सी) असणार आहे.



राज्यघटनेने प्रत्येक व्यक्तीला सन्मानपूर्वक जगण्याचा अधिकार मान्य केला आहे. कोणीही व्यक्ती भूकबळीने जाणार नाही अशी धोरणं राज्यशासनाने आखावीत जेणेकरुन प्रत्येक व्यक्ती सुद्धा आणि सशक्त आयुष्य जगू शकेल. आरोग्याचा विचार करताना अन्नसुरक्षा ही अत्यंत महत्त्वाची आहे. कारण सकस आणि पोटभर अन्न नसेल तर कुपोषण आणि भूकबळी यासारखे प्रश्न सामाजिक आरोग्याच्या दृष्टिने घातक आहेत. म्हणूनच अन्नधान्याच्या सार्वजनिक वितरण व्यवस्थेचा भाग असलेला रेशनिंग दुकान आणि त्याच्याशी संबंधित योजना समजावून घेणे अधिक महत्त्वाचे आहे.



२.१ अंत्योदय अन्न योजना

अटी

- ◆ आदिवासी-उदा. कातकरी कुटुंब
- ◆ दारिद्र्य रेषेखालील कुटुंब
- ◆ वय वर्षे ६० आणि त्यावरील एकट्या राहणाऱ्या व्यक्ती
- ◆ विधवा आणि परित्यक्ता महिला ज्यांना कुठल्याही प्रकारचा आधार नाही आहे.
- ◆ शारीरिक आणि मानसिकदृष्ट्या अपंग व्यक्ती - ज्यांना रोजगार मिळणे शक्य नाही.

अर्ज कोणाकडे करावा

- ◆ तहसीलदार.

योजनेचे तपशील

- ◆ कमी किंमतीत रेशनिंगच्या दुकानातील धान्य घेता येईल.
- ◆ साधारणपणे ३५ किलो धान्य प्रत्येक महिन्याला एका कुटुंबाला या योजनेअंतर्गत अत्यंत कमी किंमतीत विकत घेता येते.
- ◆ संपूर्ण ग्रामीण रोजगार योजनेअंतर्गत काम करणाऱ्या दारिद्र्य रेषेखालील कुटुंबातील व्यक्तीला ५ किलो तांदूळ आणि रु. ३२/- रोजगार म्हणून दिला जातो.



२.२ अन्नपूर्णा

अटी

- ◆ दारिद्र्य रेषेखालील एकट्या, विधवा, परित्यक्ता स्त्रिया
- ◆ ६५ वर्षावरील सर्व ज्येष्ठ नागरिकांसाठी ही योजना आहे.
- ◆ ज्या व्यक्तीला 'राष्ट्रीय पेन्शन योजनेअंतर्गतम पेन्शन मिळते आहे. अशा व्यक्ती या योजनेला अर्ज करू शकत नाहीत.

अर्ज कोणाकडे करावा

- ◆ तहसीलदार.

योजनेचे तपशील

- ◆ दर महिन्याला एका व्यक्तीला १० किलो धान्य मोफत मिळते.



२.३ एकात्मिक बालविकास योजना (अंगणवाडी)

अटी

- ◆ ग्रामीण आणि शहरी विभाग
- ◆ अंगणवाडीत लवकरात लवकर नाव नोंदणी करणे.

अर्ज कोणाकडे करावा

- ◆ अंगणवाडी कार्यकर्ती

योजनेचे तपशील

- ◆ ०६ महिने ते ६ वर्षे वयोगटातील मुलांना सकस आहार देणे, जेणेकरून त्यांचे कुपोषण होणार नाही.
- ◆ ०६ महिने ते ३वर्षे वयोगटातील मुलांना टी. एच. आर. (टेक होम रेशन) देण्यात येते
- ◆ कुपोषित मुलांना विशेष आहार
- ◆ गरोदर आणि स्तनदा माता यांना विविध सेवा देणे. यामध्ये पूरक आहार, आरोग्य तपासणी, लसीकरण आणि विविध वैद्यकीय सुविधा पुरविल्या जातात. जेणेकरून रक्तपांढारी सारखे आजार होणार नाहीत.
- ◆ किशोरी मुलींना पूरक आहार देणे. जेणेकरून त्यांची योग्य वाढ होवून अनीमियाला प्रतिबंध घालता येईल.

राज्य शासनाने अंगणवाडी आणि शालेय पोषण आहार या योजनांच्या अंमलबजावणीत बचत गटातील महिलांचा वेगवेगळ्या प्रकारे सहभाग घेतला आहे. उदा. रेशनिंग दुकान चालविण्यास देणे, मुलांचे मध्यान्ह भोजन शिजवण्याची जबाबदारी गटांवर दिली आहे. जेणेकरून रोजगाराची संधी या माध्यमातून निर्माण होईल शिवाय आपल्याच गावातील मुलांना सकस पूरक आहार उपलब्ध होण्यास मदत होईल. यामुळे अन्नाचा दर्जा चांगला राखण्याची जबाबदारी इतरांबरोबरच आपलीही आहे



२.४ मध्यान्ह भोजन (शालेय पोषण आहार)

अटी

- ◆ शाळेत जाणाऱ्या - प्राथमिक आणि माध्यमिक मुलांचा हा अधिकार आहे.
- ◆ १ ली ते ८ वीच्या विद्यार्थ्यांसाठी लागू

अर्ज कोणाकडे करावा

- ◆ शाळेचे मुख्याध्यापक

योजनेचे तपशील

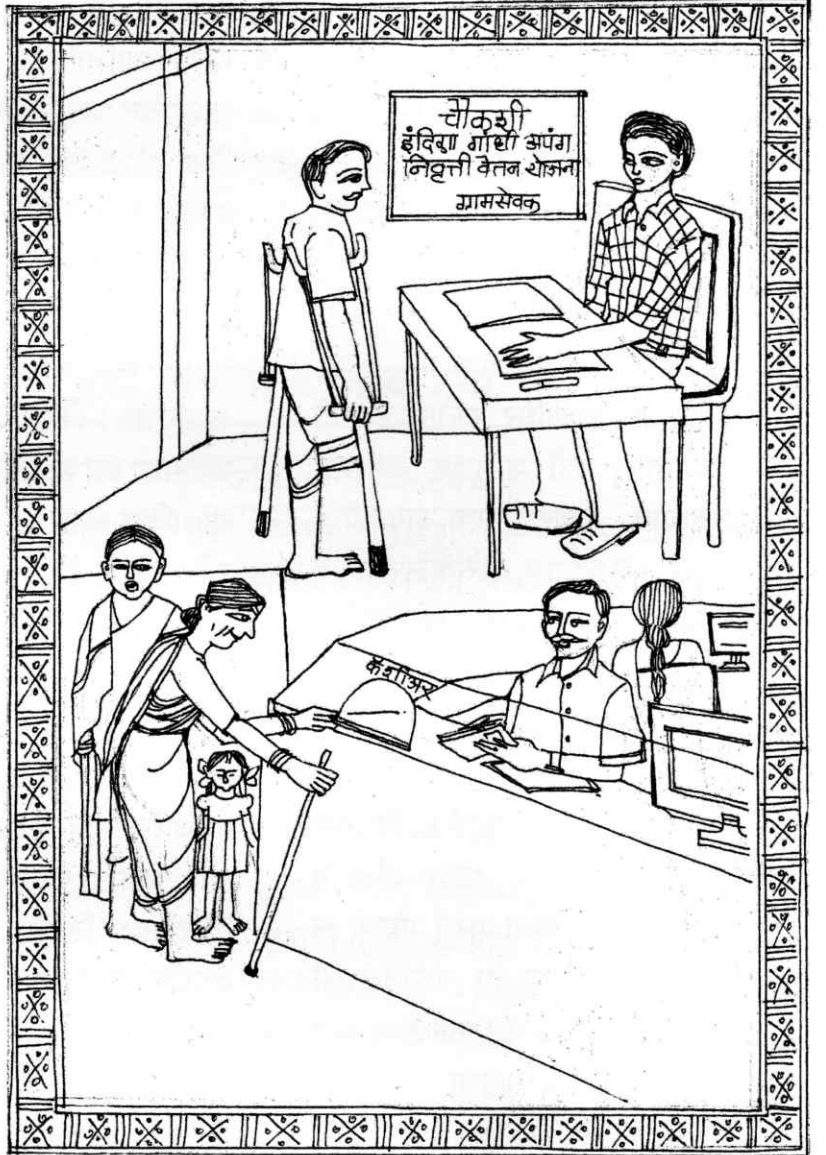
- ◆ मुलांचा शिक्षणाबरोबरच आहार पोषणाची स्थिती सुधारण्यासाठी सर्व शाळेत जाणाऱ्या मुलांसाठी आहे.
- ◆ हे भोजन मोफत असणार आहे. यामध्ये कोणत्याही प्रकारे मुलांचा सहभाग घेता येणार नाही. उदा. पैसे, जळण किंवा शेतातील धान्य इ.
- ◆ या पूरक आहारातून मुलांना ३००-४५० उष्मांक आणि ८-१२ ग्रॅम प्रोटीन मिळणे गरजेचे आहे.
- ◆ मुलांमधील भूक आणि कुपोषण यास प्रतिबंध करता येईल.



विभाग-३

आर्थिक सहाय्य

आरोग्याचा संबंध व्यक्तीच्या आर्थिक आणि सामाजिक परिस्थितीशी अधिक संबंधित असतो. विशेषतः गरीबीच्या दुष्टचक्रातून बाहेर येवून सुरक्षित आणि सुदृढ आयुष्य जगता यावे म्हणून शासनाने विविध योजना आखलेल्या आहेत. म्हणून एकट्या राहणाऱ्या, विशिष्ट आजारांसोबत जगणाऱ्या व्यक्ती आणि अपंग व्यक्तींसाठी काही खास योजना आहेत.



३.१ संजय गांधी निराधार योजना

अटी

- ◆ किमान १५ वर्षापासून महाराष्ट्र राज्याचा रहिवासी असणे आवश्यक आहे.
- ◆ वय ६५ वर्षापेक्षा कमी असावे.
- ◆ कुटुंबाचे उत्पन्न प्रतिवर्षी रु.२१,०००/- पर्यंत

अर्ज कोण करू शकते

- ◆ अपंगातील अस्थिव्यंग, अंध, मूकबधिर, कर्णबधिर, मतिमंद इत्यादी प्रवर्गातील स्त्री व पुरुष. क्षयरोग, पक्षाघात, कर्करोग, एच.आय.व्ही./ एड्स, कुष्ठरोग, सिकलसेल व सार्वजनिक आरोग्य विभागाने निश्चित केलेल्या दुर्धर आजारांमुळे स्वतःचा चरितार्थ चालवू न शकणारे स्त्री व पुरुष.
- ◆ निराधार महिला, तृतीयपंथी, निराधार विधवा, घटस्फोट प्रक्रियेतील व घटस्फोट झालेल्या परंतु पोटगी न मिळणाऱ्या किंवा या योजनेखाली विहित केलेल्या उत्पन्न मर्यादेपेक्षा कमी पोटगी मिळणाऱ्या महिला परित्यक्ता, देवदासी, अत्याचारीत महिला व वेश्या व्यवसायातून मुक्त केलेल्या महिला.
- ◆ आत्महत्या केलेल्या शेतकऱ्याच्या

अर्जासोबतची कागदपत्रे

- ◆ वयाचा दाखला - ग्रामपंचायतीच्या/ महानगरपालिकेच्या जन्मनोंद वहीतील उताऱ्याची साक्षांकित प्रत किंवा शाळा सोडल्याचा दाखला, किंवा शिधापत्रिकेमध्ये अथवा निवडणूक मतदान यादीत नमुद केलेल्या वयाचा उतारा
- ◆ उत्पन्नाचा दाखला - तहसिलदार किंवा उपविभागीय अधिकारी यांनी दिलेला दाखला (अर्जदाराकडून रु.५/-च्या कोर्ट फी स्टॅम्पवर प्राप्त झालेल्या अर्जानुसार) किंवा दारिद्र्य रेषेखालील कुटुंबाच्या यादीमध्ये त्या व्यक्ती/कुटुंबाचा समावेश असल्याचा साक्षांकित उतारा.
- ◆ रहिवासी दाखला - नगरसेवक, तलाठी/मंडळ निरीक्षक यांनी दिलेल्या रहिवासी असल्याबाबतचा दाखला किंवा कोणत्याही न्यायालयाने दिलेला रहिवासी दाखलाही ग्राह्य धरण्यात येईल.
- ◆ अपंगत्वाचे प्रमाणपत्र - अस्थिरोग, अंध, मूकबधिर, कर्णबधिर, मतिमंद यांचे अपंगत्वाबाबत अपंग व्यक्ती अधिनियम १९९५ मधील तरतुदीप्रमाणे जिल्हा शल्यचिकित्सक (सिव्हिल सर्जन), शासकीय रुग्णालयाचे वैद्यकीय अधीक्षक यांनी दिलेला दाखला.
- ◆ असमर्थतेचा / रोगाचा दाखला - जिल्हा शल्यचिकित्सक (सिव्हिल सर्जन), शासकीय रुग्णालयाचे वैद्यकीय अधीक्षक यांनी दिलेला दाखला.
- ◆ अनाथ असल्याचा दाखला - ग्रामसेवक/ मुख्याधिकारी/प्रभाग अधिकारी यांनी दिलेला व

कुटुंबाचे वार्षिक उत्पन्न या योजनेखाली विहित रु. २१,०००/- कमी असल्यास ते कुटुंब.

- ◆ अनाथ मुले (१८ वर्षाखालील).

अर्ज कोणाकडे करावा

- ◆ तहसीलदार

गटविकास अधिकारी / प्रकल्प अधिकारी, एकात्मिक बालविकास सेवा योजना यांनी साक्षांकित केलेला दाखला.

योजनेचे तपशील

- ◆ शासनातर्फे दरमहा रु.६००/- व एक पेक्षा अधिक म्हणजे एकाच कुटुंबातील दोन व्यक्तींना योजनेअंतर्गत रक्कम मिळणार असेल तर ती रु. ९०० /- असते.



३.२ श्रावणबाळ राज्य सेवा निवृत्ती वेतन योजना

अटी

- ◆ किमान १५ वर्षांपासून महाराष्ट्र राज्याचा रहिवासी असणे आवश्यक आहे.
- ◆ वय - ६५ व ६५ वर्षावरील.
- ◆ ग्रामीण आणि शहरी विभागातील दारिद्र्य रेषेखालील कुटुंब
- ◆ दारिद्र्य रेषेखाली नसलेल्या परंतु रु. २१०००/- वार्षिक उत्पन्न असलेले कुटुंब.

अर्ज कोणाकडे करावा

- ◆ तहसीलदार

अर्जासोबतची कागदपत्रं

- ◆ वयाचा दाखला - ग्रामपंचायतीच्या/ महानगरपालिकेच्या जन्मनोंद वहीतील उताऱ्याची साक्षांकित प्रत किंवा शाळा सोडल्याचा दाखला, किंवा शिधापत्रिकेमध्ये अथवा निवडणूक मतदान यादीत नमूद केलेल्या वयाचा उतारा
- ◆ रहिवाशी दाखला - नगरसेवक, तलाठी/मंडळ निरिक्षक यांनी दिलेल्या रहिवासी असल्याबाबतचा दाखला किंवा कोणत्याही न्यायालयाने दिलेला रहिवाशी दाखलाही ग्राह्य धरण्यात येईल.
- ◆ उत्पन्नाचा दाखला - तहसिलदार किंवा उपविभागीय अधिकारी यांनी दिलेला दाखला (अर्जदाराकडून रु.५ /- च्या कोर्ट फी स्टॅम्पवर प्राप्त झालेल्या अर्जानुसार) किंवा दारिद्र्य रेषेखालील कुटुंबाच्या यादीमध्ये त्या व्यक्ती/कुटुंबाचा समावेश असल्याचा साक्षांकित उतारा.

योजनेचे तपशील

- ◆ शासनातर्फे दरमहा रु.६००/- व एक पेक्षा अधिक म्हणजे एकाच कुटुंबातील दोन व्यक्तींना योजने अंतर्गत रक्कम मिळणार असेल तर ती रु. ९००/- आहे.
- ◆ शासनाच्या अन्य कोणत्याही योजनेखाली नियमित मासिक आर्थिक लाभ घेत असलेली व्यक्ती श्रावणबाळ सेवा राज्य निवृत्तीवेतन योजनेखाली लाभ घेण्यास पात्र राहणार नाही



३.३ इंदिरा गांधी राष्ट्रीय विधवा निवृत्ती वेतन योजना

अटी

- ◆ ४० वर्षे पूर्ण व ६५ वर्षाखालील विधवा.
- ◆ ग्रामीण / शहरी भागाच्या दारिद्र्यरेषेखालील कुटुंब
- ◆ पतीचे निधन झाल्याबद्दलचा संबंधित ग्रामपंचायत / नगरपरिषद महानगरपालिकेच्या मृत्यू नोंदवहीत उतारा सादर करणे आवश्यक राहिल.



अर्जासोबतची कागदपत्रं

- ◆ वयाचा दाखला - ग्रामपंचायतीच्या / महानगरपालिकेच्या जन्मनोंद वहीतील उतार्याची साक्षांकित प्रत किंवा शाळा सोडल्याचा दाखला, किंवा शिधापत्रिकेमध्ये अथवा निवडणूक मतदान यादीत नमूद केलेल्या वयाचा इतारा
- ◆ रहिवासी दाखला - नगरसेवक, तलाठी/मंडळ निरीक्षक यांनी दिलेल्या रहिवासी असल्याबाबतचा दाखला किंवा कोणत्याही न्यायालयाने दिलेला रहिवासी दाखलाही ग्राह्य धरण्यात येईल.
- ◆ उत्पन्नाचा दाखला - दारिद्र्यरेषेखालील कुटुंबाच्या यादीमध्ये त्या व्यक्ती/कुटुंबाचा समावेश असल्याबद्दलचा साक्षांकित उतारा.

योजनेचे तपशील

- ◆ व्यक्तीला रुपये २००/- आणि राज्य शासनाच्या

अर्ज कोणाकडे करावा

- ◆ तहसीलदार

श्रावणबाळ सेवा राज्य निवृत्तीवेतन योजनेखाली रुपये ४००/- असे एकूण रुपये ६००/- प्रतिमहिना निवृत्तीवेतन मिळते.

- ◆ प्रत्येक महिन्याला खात्यातून पेन्शन काढणे गरजेचे आहे. जर तीन महिने पेन्शन काढली नाही तर ती पुन्हा राज्यशासनाकडे जमा होते.
- ◆ व्यक्ती अपंग (चालता येणे अशक्य) असल्यास मनीऑर्डरने रक्कम पाठविण्यात येते.
- ◆ दरवर्षी हयातीचा अर्ज जानेवारी ते मार्च महिन्याच्या मध्ये भरून देणे गरजेचे आहे.



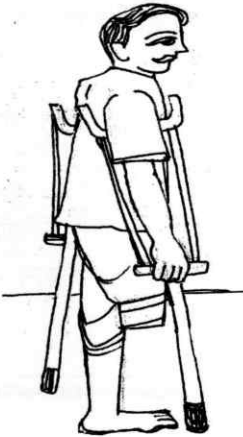
३.५ इंदिरा गांधी राष्ट्रीय अपंग निवृत्ती वेतन योजना

अटी

- ◆ १८ व ६५ वर्षाखालील विधवा.
- ◆ ग्रामीण / शहरी भागातील दारिद्र्यरेषेखालील कुटुंब.

अर्ज कोणाकडे करावा

- ◆ तहसीलदार



अर्जासोबतची कागदपत्रं

- ◆ वयाचा दाखला - ग्रामपंचायतीच्या/ महानगरपालिकेच्या जन्मनोंद वहीतील उतान्याची साक्षांकित प्रत किंवा शाळा सोडल्याचा दाखला, किंवा शिधापत्रिकेमध्ये अथवा निवडणूक मतदान यादीत नमुद केलेल्या वयाचा इतारा
- ◆ रहिवासी दाखला - नगरसेवक, तलाठी/मंडळ निरीक्षक यांनी दिलेल्या रहिवासी असल्याबाबतचा दाखला किंवा कोणत्याही न्यायालयाने दिलेला रहिवासी दाखलाही ग्राह्य धरण्यात येईल.
- ◆ उत्पन्नाचा दाखला - दारिद्र्यरेषेखालील कुटुंबाच्या यादीमध्ये त्या व्यक्ती/कुटुंबाचा समावेश असल्याबद्दलचा साक्षांकित उतारा.
- ◆ अपंगत्वाचे प्रमाणपत्र - केंद्र शासनाच्या जापन क्रमांक दिनांक ३० सप्टेंबर २००९ मधील तरतुदीनुसार अपंग असल्याबाबत जिल्हा शल्यचिकित्सक

(सिव्हील सर्जन) यांचे प्रमाणपत्र आवश्यक आहे.

योजनेचे तपशील

- ◆ निवृत्तीवेतन रूपये २००/- आणि संजय गांधी निराधार अनुदान योजनेअंतर्गत रूपये ४००/- असे एकूण रूपये ६००/- प्रतिमहा प्रतिलाभार्थी निवृत्तीवेतन मिळेल.

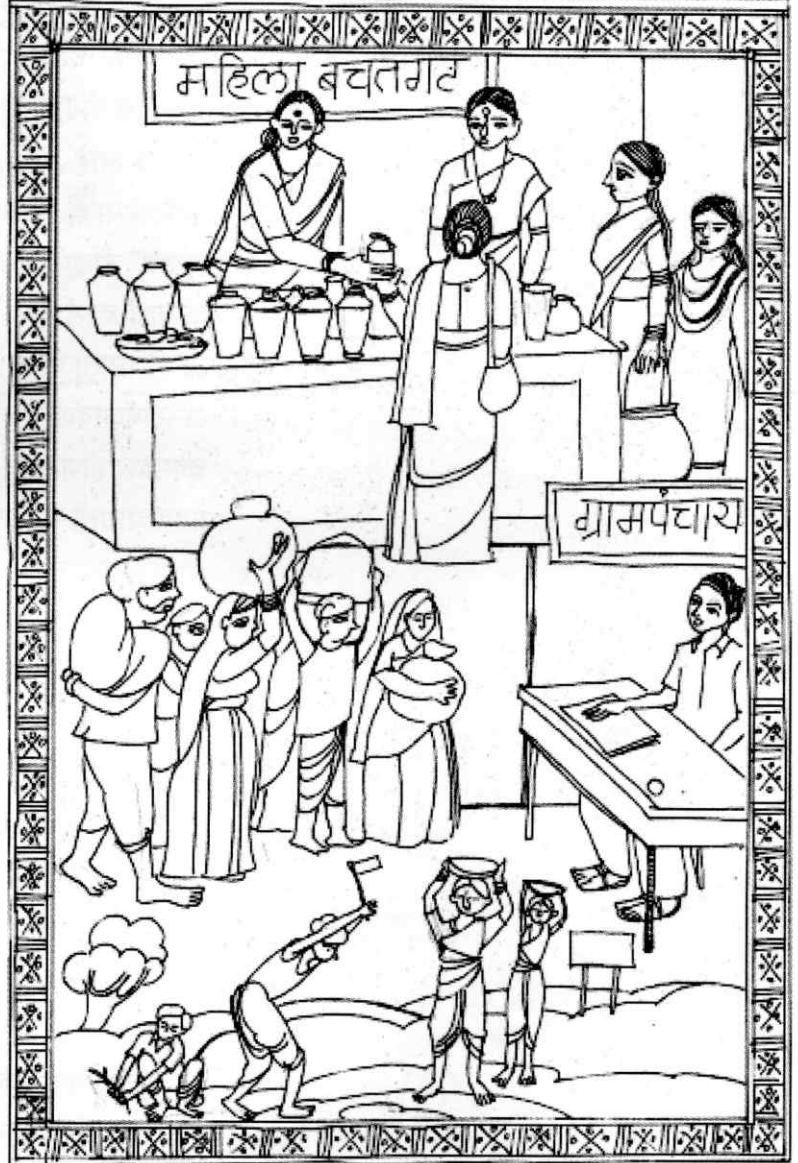


- कोणत्याही योजनेसाठी अर्ज करताना खालील बाबी लक्षात घेणे अत्यंत गरजेचे आहे.
- ◆ शासकीय योजनांची अंमलबजावणी करण्याची जबाबदारी ग्रामसेवक, तलाठी किंवा संबंधित विभागकडे दिलेली असते.
 - ◆ कोणत्याही योजनेसंबंधी अर्ज करताना कागदपत्रांची पूर्तता केल्यानंतर तलाठ्याकडून खातरजमा करावी यानंतर तो अर्ज तहसीलदार कार्यालयात जमा करणे गरजेचे आहे.
 - ◆ अर्जासोबत वय, उत्पन्न, किमान १५ वर्षे रहात असल्याचा रहिवासी दाखला, दारिद्र्यरेषेखालील कार्ड, अपंग असल्यास अपंगत्वाचा दाखला यांची झेरॉक्स जोडणे गरजेचे आहे.
 - ◆ झेरॉक्स केलेली कागदपत्र साक्षांकित म्हणजे सही व शिक्का असलेले हवे. यासाठी विशेष कार्यकारी दंडाधिकारी, शाळेचे मुख्याध्यापक यांची मदत घेता येईल.
 - ◆ एखाद्या योजनेचा फायदा घेत असाल तर दुसऱ्या योजनेसाठी अर्ज करता येत नाही, असे शासनाचे धोरण आहे. यामुळे अर्ज करण्यापूर्वी यासंबंधीची माहिती घेणे गरजेचे आहे.
 - ◆ योजनेचे ठराविक रक्कम बँक किंवा पोस्टात शासनामार्फत जमा करण्यात येते. यामुळे संबंधित व्यक्तीने गरजेप्रमाणे बँक किंवा पोस्टात खाते उघडणे गरजेचे आहे.
 - ◆ रेशनिंग कार्ड नसेल तर सरपंच किंवा ग्रामसेवक यांनी दिलेला रहिवासी दाखला जोडता येतो. पुण्यातील काही स्वयंसेवी संस्थांनी तहसीलदारांना विनंती करून या स्वरूपाचा दाखला जोडला आहे.

विभाग-४

रोजगारासंबंधी योजना

आर्थिक ते चा संबंध प्रत्यक्षात व्यक्तीच्या रोजगाराशी आणि अर्थातच जगण्याच्या साधनांशी जोडलेला आहे. ज्याचा प्रत्यक्ष परिणाम शारीरिक, मानसिक व सामाजिक आरोग्यावर होत असतो. म्हणून प्रत्येक व्यक्तीला नोकरी किंवा काम मिळणे हा त्याचा अधिकार आहे. तरच खऱ्या अर्थी जगण्याचा अधिकार आणि त्याचा दर्जा, साध्य होण्यास मदत होणार आहे. राज्य शासनाच्या डी.आर.डी.ए. विभागातर्फे बचतगटातील महिलांसाठी विविध योजना राबविल्या जातात. ज्यामुळे स्वयंरोजगाराची निर्मिती होवून विविध व्यवसाय महिलांना सामूहिकपणे किंवा वैयक्तिक पातळीवर करता येईल.



४.१ महाराष्ट्र ग्रामीण रोजगार हमी योजना

अर्ज कोणाकडे करावा

- ◆ ग्रामसेवक.

योजनेचे तपशील

- ◆ गावातील प्रत्येक कुटुंबातील इच्छुक प्रौढ व्यक्तीची नोंद ग्रामपंचायतीत करणे गरजेचे आहे. यामध्ये व्यक्तीचे नाव, लिंग आणि वय याचा उल्लेख असणे गरजेचे आहे.
- ◆ वरीलप्रमाणे नोंदणी केलेल्या प्रत्येक कुटुंबाला 'एकच' नोंदणी क्रमांक दिला जातो. प्रत्येक कुटुंबाला कामाचे कार्ड किंवा जॉब कार्ड मिळते.
- ◆ ग्रामपंचायती मार्फत कामाची निवड, नियोजन आणि अंमलबजावणी होते.
- ◆ कामावर होणाऱ्या एकूण खर्चापैकी ५० टक्के खर्च ग्रामपंचायती मार्फत गेला जातो.
- ◆ कार्यक्रमाच्या अंमलबजावणीत संपूर्ण पारदर्शकता म्हणजे कामावर करण्यात आलेला खर्च, वेतन इ. राखणे गरजेचे आहे.
- ◆ एखादया मजुराला त्याने काम मागितल्या दिवसापासून १५ दिवसांत काम देता आले नाही तर बेरोजगार भत्ता देणे राज्यशासनावर बंधनकारक आहे.
- ◆ या योजनेअंतर्गत जलसंवर्धन व जलसंचय, वनीकरण व झाडांची लागवड, सिंचन कालवे, पारंपरिक जलस्रोतांचे नूतनीकरण व गाळ काढणे इ. कामे करण्यात येतात.
- ◆ कामाचे नियोजन करताना मजुरी व मजुरी व्यक्तीरीक्त खर्च यांचे प्रमाण ६०:४० असे असते.
- ◆ काम करणाऱ्या स्त्री आणि पुरुष मजुरांना समान





मजुरी मिळते. ही मजुरी राज्य शासनाने शेतमजुरांसाठी निश्चित केलेल्या किमान मजुरीपेक्षा कमी नसते.

- ◆ मजुरीचे वाटप वेळेवरच होणे गरजेचे आहे. काम झाल्यापासून पंधरा दिवसांच्या आत मजुरीचे वाटप न झाल्यास मजुरांना भरपाई द्यावी लागते.
- ◆ मजुरांच्या परवानगीने मजुरीतील काही रक्कम त्यांच्या सुरक्षिततेच्या काही योजनांमध्ये मजुरांच्या वतीने राज्यशासन गुंतवू शकेल. उदा. आरोग्याचा विमा, अपघात विमा, बाळंतपणासाठी तरतूद इ.
- ◆ मजुरांना कामाच्या ठिकाणी काही सुविधा उपलब्ध असल्या पाहिजेत. यामध्ये औषधांची सोय, पिण्याचे पाणी, सावलीसाठी निवाराहशेड, पाचहून अधिक मुले मजुरांबरोबर असल्यास पाळणाघर आणि मुलांच्या देखभालीसाठी दाईची सोय इ.

४.२ महिला समृद्धी योजना

अर्ज कोणाकडे करावा

- ◆ मागासवर्गिय वित्त व विकास महामंडळ, जिल्हा मुख्यालय

योजनेचे तपशील

- ◆ ग्रामीण आणि शहरी भागातील महिला बचत गट
- ◆ बचत गटातील किमान ७५ टक्के सभासद मागासवर्गीय असावेत.
- ◆ सभासदांचे वय १८ ते ५० या वयोगटातील असावे.
- ◆ बचत गटाचे राष्ट्रीयकृत/जिल्हा ग्रामीण बँक किंवा जिल्हा मध्यवर्ती यापैकी एका बँकेत खाते असावे.
- ◆ गटातील सभासदांमध्ये अंतर्गत कर्ज वितरण व वसुली झालेली असावी.
- ◆ गटातील सभासदांनी इतर बँकेकडून कर्ज घेतलेले नसावे.
- ◆ प्रत्येक सभासदाला कर्जाची कमाल मर्यादा रु. २५

हजारापर्यंत आहे.

- ◆ कमाल २० सभासद असलेल्या बचत गटाला कमाल रु. ५ लाखापर्यंत कर्ज मिळते.
- ◆ कर्जाचा व्याजदर वार्षिक ४ टक्के असतो.
- ◆ कर्ज दिल्यापासून/वितरित केल्यापासून २ वर्षापर्यंत परतफेड करणे गरजेचे आहे.

◆◆◆



परिशिष्ट १ महिला व बालविकास विभाग - धोरण आणि निर्णय

अ. क्र. १	धोरण व निर्णय झुणका भाकर योजनेत महिलांसाठी आरक्षण	विभाग अन्न/नागरी पुरवठा व ग्राहक संरक्षण विभाग	तपशील <ul style="list-style-type: none"> ◆ महिलांसाठी ५० टक्के आरक्षण ◆ वैयक्तिकपणे महिला केंद्रासाठी अर्ज करू शकते. ◆ महिला स्वयंसेवी संस्था, अनुसूचित जाती/ जमती/विमुक्त व भटक्या जातीमधील व्यक्तीला प्राधान्य. ◆ याशिवाय अपंग व्यक्ती, सुशिक्षित बेरोजगार हे देखील अर्ज करू शकतात. 	शासन निर्णय क्रमांक आणि दिनांक झुभायो- ३५९८/३९२/प्र. क. १०२७/ना. पु. २२ दिनांक- ३० एप्रिल १९९८
२	रास्त भाव/शिधावाटप दुकान मंजूरी	अन्न व नागरी पुरवठा विभाग	<ul style="list-style-type: none"> ◆ वैयक्तिक पातळीवर आणि बेरोजगार महिलांना प्राधान्य. ◆ आदिवासी आणि बिगार आदिवासी विभागात पुरुष अर्जदारांचा विचार करताना पत्नीसह त्याच्या नावाने अर्ज केला असल्यास प्राधान्य देण्यात येईल. 	साविक्य- १०९१/२४२४/प्र.क. ६१७८/ ना.पु.२८ दिनांक - १२ नोव्हेंबर १९९१
३	रॉकेल परवाना	अन्न/नागरी पुरवठा व ग्राहक संरक्षण विभाग	<ul style="list-style-type: none"> ◆ रॉकेल विक्रीचे नवीन किरकोळ परवाने मंजूर करताना महिलांसाठी (वैयक्तिक) ३० टक्के परवाने आरक्षित. ◆ महिलांच्या सहकारी संस्थांना प्राधान्य. ◆ स्वस्त धान्य दुकानदारांनाच रॉकेलचे परवाने मिळाले आहेत. परंतु दुकानदार रॉकेल परवाना घेण्यास उत्सुक नसेल तर या योजनेतील तरतुदींचा अवलंब करण्यात येईल. 	अन्न रॉकेल- २१९३/१०१७/प्र.क. ३३९०/ नापु- २७ दिनांक - १३ मे १९९८
४	शिधावाटप/रास्तभाव दुकान मंजूरी	अन्न/नागरी पुरवठा व ग्राहक संरक्षण विभाग	<ul style="list-style-type: none"> ◆ शिधावाटप/रास्त भाव दुकानांमध्ये वैयक्तिकपणे अर्ज करणाऱ्या महिलांना ३३ टक्के आरक्षण ◆ महिलांच्या ग्राहक/सहकारी किंवा इतर संस्थांना मंजूरी देताना महिला आरक्षणात मोजणी करता येत नाही. ◆ राज्यातील आदिवासी, ग्रामीण आणि शहरी विभागासाठी 	विसआ- १६९९/४७३८/प्र.क. ८९४८/ ना.पु. २८ दिनांक - २७ मार्च २०००

परिशिष्ट २ सामाजिक न्याय व कल्याण विभाग - विविध योजना

अ.क्र.	योजनेचे नाव	अटी व शर्ती	योजनेचे तपशील	संपर्क	शासकीय निर्णय क्रमांक
१	कर्मवीर दादासाहेब गायकवाड सबलीकरण व स्वाभिमान योजना	<ul style="list-style-type: none"> व्यक्तीचे वय १८ ते ६० दरम्यान असावे. अर्जदार दारिद्र्य रेषेखालील, भूमिहीन शेतमजूर असावा. अनुसूचित जाती / नवबौध्द घटकातील असावा. विधवा व परिचयिता यांना प्राधान्य. 	<ul style="list-style-type: none"> शेतजमीन खरेदीसाठी शासना कडून ५० टक्के अनुदान व ५० बिनव्याजी कर्ज देण्यात येते. व्यक्तीला ४ एकर कोरडवाहू आणि ३ एकर बागायत जमीन देण्यात येते. कर्ज मंजुरीनंतर दोन वर्षांपासून कर्जफेडीला सुरुवात होते आणि १० वर्षांपर्यंत संपूर्ण कर्जफेड करावी लागते. 	जिल्ह्याचे विशेष समाज कल्याण अधिकारी	विधओ-२००४/प्र. क्र. १२५/विधओ-२ दिनांक - ०२ जून २००४
२	गटई कामगारांना स्टॉल वाटप	<ul style="list-style-type: none"> किमान वय १८ वर्षे पूर्ण असावे. कुटुंबाचे वार्षिक उत्पन्न- ग्रामीण भागात रु. ४०,००० व शहरी भागात रु. ५०,००० पेक्षा अधिक नसावे. अर्जदार ज्या भागात स्टॉल मागत असेल ती जागा देण्यात येते. ग्रामपंचायत, नगरपालिका, छावणी बोर्ड किंवा महानगरपालिका यांनी भाड्याने, कराराने, मोफत परंतु अधिकृतित्या ताब्यात दिलेली असावी किंवा स्व मालकीचीच असावी. 	<ul style="list-style-type: none"> लोखंडी पत्र्याचा स्टॉल-४ फूट ५ फूट ६.५ फूट इतक्या आकाराचा पत्र्याचा स्टॉल देण्यात येतो. सामान खरेदी करण्यासाठी रु. ५०० अनुदान 	जिल्ह्याचे विशेष समाज कल्याण अधिकारी	विधओ-१९०७/प्र. क्र. १७५/विधओ-२ दिनांक- ३१ डिसेंबर १९९७

		<ul style="list-style-type: none"> ◆ व्यक्ती चामड्याच्या वस्तू व चपला दुरुस्ती करणारी अनुसूचित जाती या वर्गातील असावी. ◆ व्यक्ती अनुसूचित जाती/जमाती, विजाभज, इमाव व विमाप्र प्रवर्गातील असावी. ◆ शिक्षण व प्रशिक्षण दिवस हलकें वाहन - ८वी पास, अवजड मोटार वाहन चालक-८वी पास आणि वाहक (कॅम्बल्ट)-१० वी पास लागते 	<ul style="list-style-type: none"> ◆ प्रशिक्षण दिवस - हलकें वाहन ४० दिवस प्रशिक्षण, अवजड मोटार वाहन ४० दिवस आणि वाहक ०८ दिवस - प्रशिक्षण दिले जाते. ◆ व्यक्ती प्रशिक्षण केंद्राच्या जवळ किंवा वसतिगृहात रहात नसेल तर मोटर वाहन चालक प्रशिक्षण देणा-या व्यक्तीस रु. ३०० आणि प्रशिक्षणार्थीस रु. १५० विद्यावेतन दिले जाते. 	जिल्ह्याचे विशेष समाज कल्याण अधिकारी	विजाभ-२००८/प्र. क्र. २१३/मावक-३ दिनांक - २३ जुलै २००९ आणि विजाभ-२००८/प्र. क्र. २१३/मावक-३ दिनांक-३० जुलै २००९
३	युवक/युवतींना मोटार वाहन चालक/वाहक प्रशिक्षणासाठी पाठविणे	<ul style="list-style-type: none"> ◆ व्यक्ती महाराष्ट्र राज्याचा रहिवासी व अनुसूचित जाती/नवबौध्द प्रवर्गातील असावा. ◆ अल्पभूधारक/कर्मवीर दादासाहेब गायकवाड स्वाभिमान व सबलीकरण योजनेचा वापर करणारी असावी. कुटुंबाचे वार्षिक उत्पन्न रु. ४०,००० हजार पेक्षा कमी असावे. 	<ul style="list-style-type: none"> ◆ जमीन कसण्यासाठी रु. २० ते २५ हजारांची बैलजोडी खरेदी करण्यासाठी दिले जातात. योजनेत १०० टक्के अनुदान दिले जाते. 	जिल्ह्याचे विशेष समाज कल्याण अधिकारी	विघओ-२००८/प्र. क्र. ३१०/विघओ-१ दिनांक-१४ फेब्रुवारी २००८
४	पॉवर ट्रॅलर वाटप योजना				

संपर्क डायरी

शासकीय योजनांसाठी अर्ज करताना विविध कागदपत्रांची गरज असते. कागदपत्रे मिळविण्यासाठी वेगवेगळ्या कार्यालयात प्रत्यक्ष जावूनच आपले काम करावे लागते किंवा सतत संपर्कात रहावे लागते. सध्या संपर्काचे प्रभावी माध्यम आहे टेलिफोन, यामुळेच आपल्याला आपल्या तालुक्यातील व्यक्तीचे नाव, पत्ता आणि संपर्क क्रमांक माहित करून घ्यावे लागतील. यासाठी आवर्तून संपर्क डायरी देत आहोत.

आरोग्य विभाग	व्यक्तीचे नाव	पत्ता	फोन नंबर
पद			
आशा कार्यकर्ती			
अंगणवाडी कार्यकर्ती			
प्रशिक्षित दाई			
सरकारी सिस्टर / नर्स			
एम.पी. डब्ल्यू. (मलेरिया डॉक्टर)			
प्राथमिक आरोग्य केंद्र -			
वैद्यकीय अधिकारी/डॉक्टर			
ग्रामीण रुग्णालय - डॉक्टर			
डी.एच.ओ. (जिल्हा आरोग्य अधिकारी)			
सिव्हील सर्जन(शल्य चिकित्सक)			
जिल्हा सरकारी हॉस्पिटल(सिव्हील)			
आय.सी.टी.सी. आणि ए.आर.टी. सेंटर			
मानसोपचार/मनोविकार तज्ञ			
खाजगी दवाखाना (१० टक्के खाटा)			
गरीबांसाठी आरक्षित नोंदणीकृत दवाखाना)			
मोडिकल सोशल वर्कर			
स्वयंसेवी संस्था आणि संघटना			
अॅम्ब्युलन्स			
जननी सुरक्षा गाडी			
रक्तपेढी			

अन्नधान्य वितरण आणि वाटप

पद	व्यक्तीचे नाव	पत्ता	फोन नंबर
गावातील रेशनिंग दुकान			
रेशनिंग ऑफिस			
अंणवाडी सुपवायजर			
शाळा मुख्याध्यापक - प्राथमिक			
शाळा मुख्याध्यापक - माध्यमिक			

स्थानिक स्वराज्य संस्था

पद	व्यक्तीचे नाव	पत्ता	फोन नंबर
ग्रामसेवक			
सरपंच			
ग्रामपंचायत सदस्य			
पंचायत समिती कार्यालय			
जिल्हा परिषद			
नगरपरिषद कार्यालय			
महानगरपालिका			
खासदार			
आमदार			

शासकीय अधिकारी आणि कार्यालय

पोलीस पाटील		
बी.डी.ओ.		
तहसीलदार		
डी.आर.डी.ए. कार्यालय		
जन्म-मृत्यू नोंदणी कार्यालय		
बँक मॅनेजर		
पोस्ट ऑफिस		
पोलीस चौकी / स्टेशन		
स्थानिक बालमीदार		

महत्त्वाची शासकीय कार्यालये आणि पत्ते

<p>महिला आणि बालविकास विभाग आयुक्तालय महिला व बालविकास ३, चर्चरोड, पोलीस कमीशन कार्यालया शेजारी शासकीय फोटो झिंकोच्या जवळ पुणे - ४११ ००१. फोन नं. ०२० - २६११४८७४</p>	<p>एन.आर.एच.एम. मुंबई राष्ट्रीय ग्रामीण आरोग्य अभियान ३रा मजला, आरोग्य भवन, सेंट जॉर्ज हॉस्पिटल कंपाउंड, मुंबई - ४०० ००१. फोन नं. ०२२ - २२६२०२३५, २२६४००६३/६५</p>
<p>राज्य माहिती आरोग्य विभाग परिवर्तन बील्डिंग आरोग्य भवन, मलेरीया ऑफिस कंपाउंड, विश्रांतीवाडी पोलीस स्टेशन समोर, येरवडा, पुणे - ४११००६ फोन नं. - ०२०-२२२८१२८४/२५४४५८६४, मोबाईल नं.- ०९८२२४०१३६५</p>	<p>सामाजिक न्याय व विशेष सहाय्य विभाग हेल्पलाईन नं. (टोल फ्री) - १८००२३३११५५</p>

संदर्भ पुस्तिका

- ⊙ आरोग्य पत्रिका अंक - एप्रिल २०१२
- ⊙ स्त्रियांसाठी आरोग्य योजना - सार्वजनिक आरोग्य विभाग, महाराष्ट्र राज्य
- ⊙ महिला व बालविकासाच्या विविध योजना -
महिला व बाल विकास आयुक्तालय, पुणे.

काही वेबसाईट -

- ⊙ <http://www.rsby.gov.in>
- ⊙ <http://www.maha-arogya.gov.in>
- ⊙ <http://rural.nib.in>
- ⊙ <http://pnrdassam.nib.in/NREGAGuidelines>

व्यक्ती म्हणून जगण्याच्या अधिकाराबरोबरच इतरही आरोग्य सेवा सुविधांचा मूलभूत अधिकार स्त्रियांना मिळावा यासाठी शासन विविध पातळ्यांवर प्रयत्न करीत आहे. यासाठी काही खास योजना राबविल्या जात आहेत. त्याची माहिती तळातील व्यक्तीपर्यंत पोहोचणे गरजेचे आहे. कारण माहिती हे अवजार आहे, जे बदलाच्या दृष्टीने पाऊल टाकण्यास मदत करते.

शासनाच्या योजना म्हणजे समाजातील कनिष्ठ जाती आणि वर्गासाठीच्या योजना ही भावना दूर होणे गरजेचे आहे. कारण आतापर्यंत समाजव्यवस्थेच्या परिघाबाहेर जीवन जगणाऱ्या व्यक्तीला त्याचे हक्क आणि अधिकार मिळताना समाजात, व्यक्तीसोबत 'सकारात्मक भेद' होणे स्वाभाविक आहे. मात्र हा भेद करताना कोणाचेही शोषण न करता सामाजिक समता आणि न्याय या तत्वांचा विचार केलेला असतो. हे लक्षात घेणे अधिक गरजेचे आहे.

विकासाच्या योजना आपल्यासाठी या पुस्तिकेत दिलेल्या माहितीचा जास्तीत जास्त उपयोग व्हावा आणि त्यातून आपल्या हक्काच्या योजनांचा लाभ जास्तीत जास्त लोकांना मिळावा हीच आमची इच्छा आहे.

